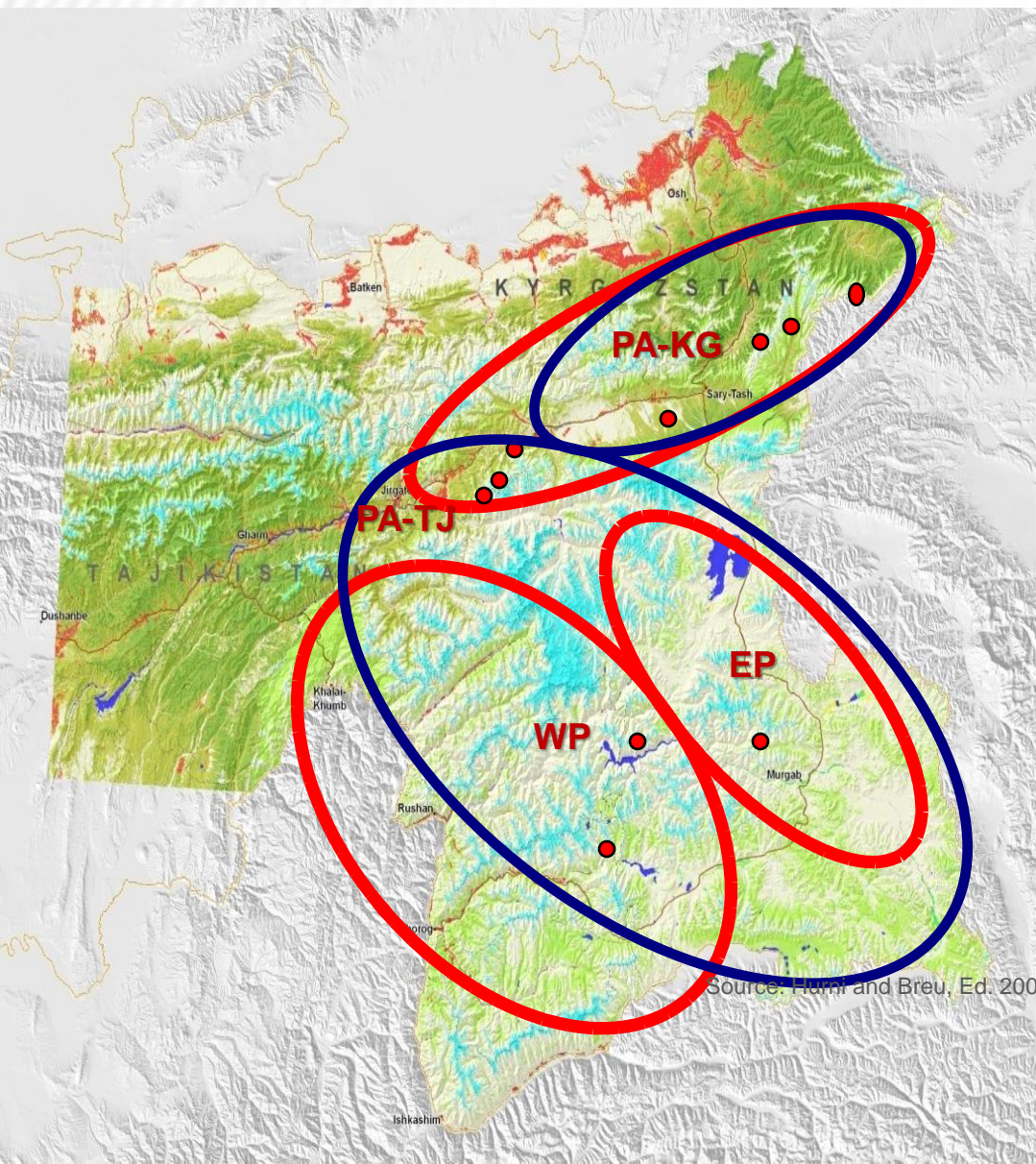


Национальный центр развития горных районов Кыргызской Республики

Проект ГЭФ/ЮНЕП/УООН
**«Устойчивое управление землепользованием
в высокогорье Памира и Памиро-Алая» –
интегрированная и трансграничная инициатива для
Центральной Азии**

Бишкек - 2012

Проектная территория и расположение демонстрационных участков

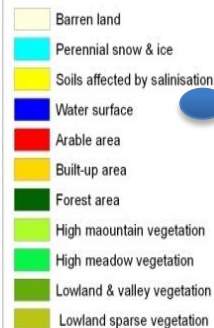


GEF Pamir - Alai

Land Cover & Use

Legend

Land cover / use classes



Экологические границы

- Западный Памир (WP)
- Восточный Памир (EP)
- Памир-Алай (PA)

Государственные (административные) границы

- Кыргызстан (KG)
- Таджикистан (TJ)



Source: Horn and Breu, Ed. 2005

Disclaimer: Accuracy of geographical information not guaranteed. For more information, please contact the GEF project.

0 10 20

GEF
www.gcf.org



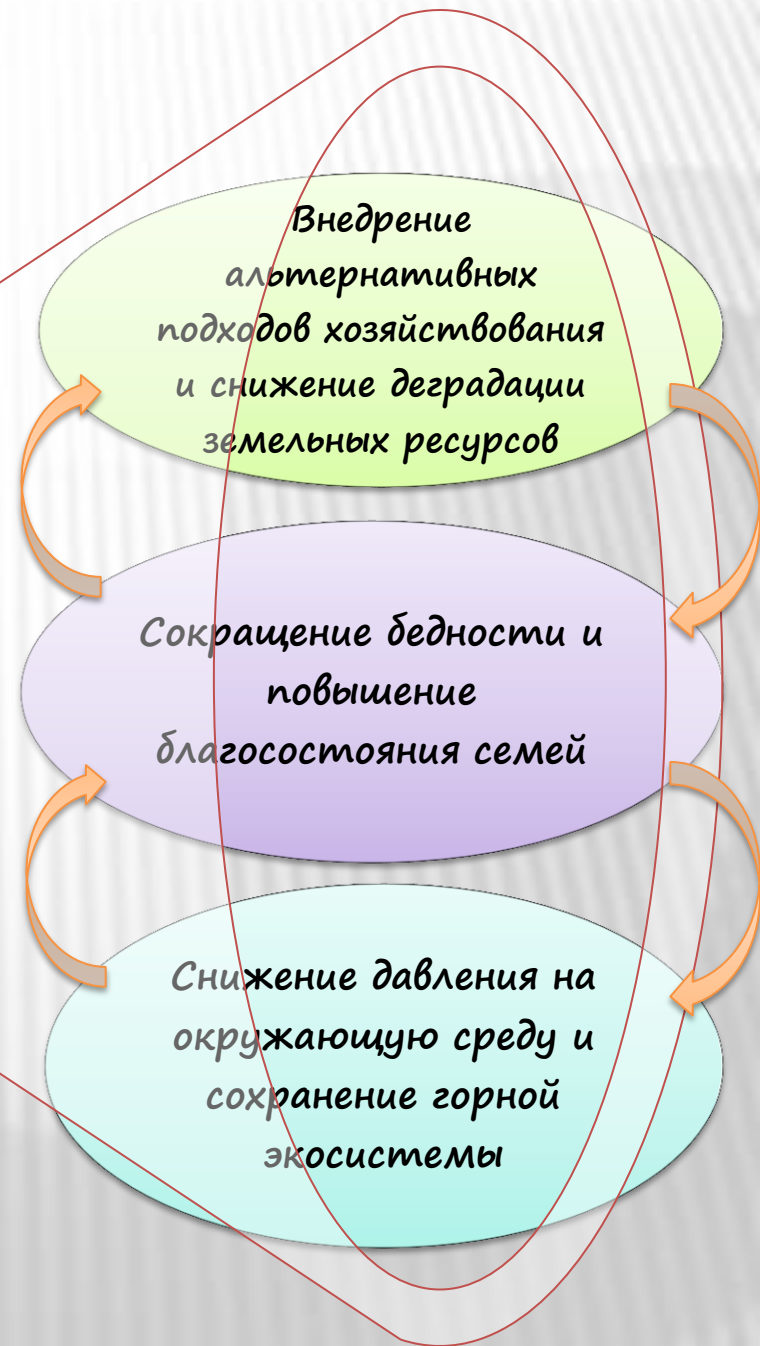
Почему важно устойчивое развитие в высокогорье Памира и Памиро-Алая?

Важность высокогорья Памира и Памиро-Алая для всего региона Центральной Азии состоит в их функции водонапорных башен. Орошаемое земледелие не только в Кыргызстане и Таджикистане, но и во всем Центрально-Азиатском регионе зависит от водных ресурсов, которые формируются в высокогорье Памира и Памиро-Алая.

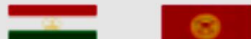
Кроме того, как уникальность флоры и фауны, так и культура и традиции являются важным наследием для данного региона. В целом, горная среда жизненно необходима для обеспечения выживания глобальных экосистем.

Синдромы глобальных изменений - такие как изменение климата и социально-экономические изменения - проявляются раньше и более отчетливо на горных территориях. В конечном итоге, горное развитие является решающим для достижения Целей Тысячелетия, так как бедность в горных регионах высока, а проблемы в развитии чрезвычайны.

Интегрированная и трансграничная инициатива Кыргызстана и Таджикистана в рамках PALM направлена на решение проблем:



Демонстративные эффекты местных сообществ в области устойчивого землепользования будут содействовать мобилизации дополнительных ресурсов, повышению инициатив не только в высокогорье Памира и Памиро-Алая, но и в других трансграничных горных средах Центральной Азии.



СТРАТЕГИЯ И ПЛАН ДЕЙСТВИЙ

по устойчивому управлению землепользованием
в высокогорье Памира и Памиро-Алая



Сентябрь - Декабрь 2011

СТРАТЕГИЯ И ПЛАН ДЕЙСТВИЙ

по устойчивому управлению землепользованием
в высокогорье Памира и Памиро-Алая



«... для создания условий рационального
землепользования и сохранения горной экосистемы
местными сообществами...»

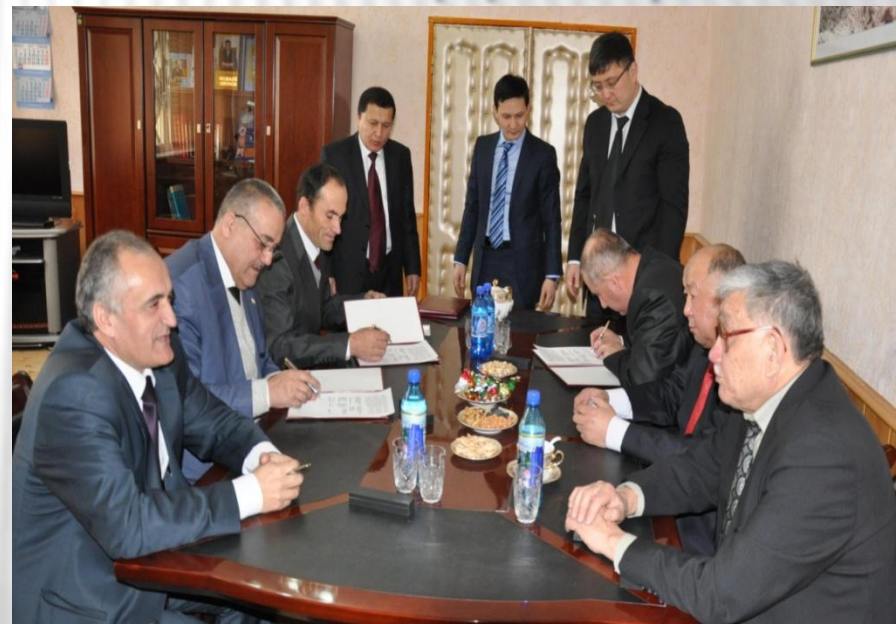


- Разработка данной Стратегии координировалась Центром по развитию и окружающей среде (CDE) университета Берна, Швейцария,
- Группа юристов курировалась Австралийским центром по сельскому хозяйству и законодательству университета Новой Англии (UNE),
- Руководство по оценке природных рисков осуществлялось Центральным-Азиатским институтом прикладных исследований Земли (ЦАИИЗ), (г.Бишкек, Кыргызстан).

В Трансграничной стратегии и плане действий по устойчивому управлению землепользованием в высокогорье Памира и Памиро-Алая определены ЧЕТЫРЕ приоритетные направления:

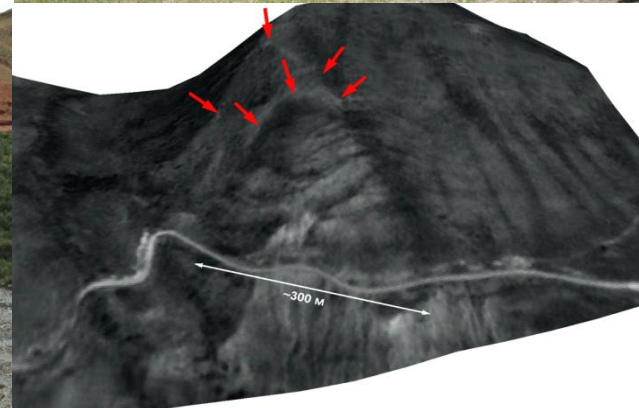
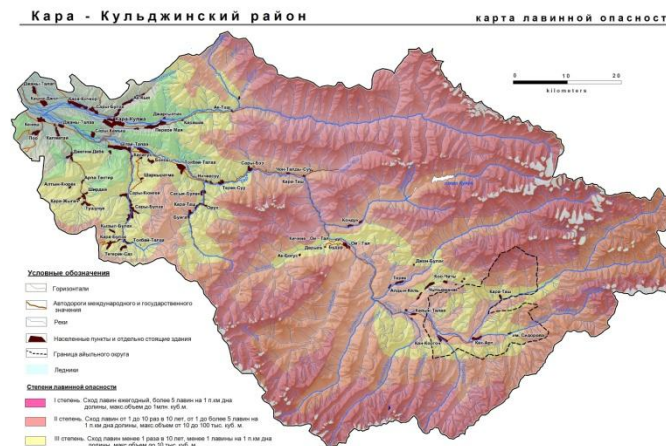
1. Природосбережение естественных экосистем
2. Поддержка агропромышленного комплекса, в том числе земледелия и пастбища
 - 2.1. Повышение рентабельности земледелия
 - 2.2. Устойчивое управление пастбищными ресурсами и повышение продуктивности животноводства
3. Развитие конкурентоспособных несельскохозяйственных секторов экономики
4. Обеспечение безопасности жизнедеятельности населения в зонах природных рисков

В феврале 2011г. был подписан Меморандум между Комитетом по охране окружающей среды при Правительстве Республики Таджикистан и Государственным агентством охраны окружающей среды и лесного хозяйства при Правительстве Кыргызской Республики, Хукуматом Горно-Бадахшанской Автономной области Республики Таджикистан и Ошской областной государственной администрацией Кыргызской Республики и Хукуматом Джиргатальского района о сотрудничестве в области землепользования в высокогорье и Памира и Памиро-Алая



АТЛАС

КАРТ ПРИРОДНЫХ ОПАСНОСТЕЙ ВЫСОКОГОРЬЯ
ПАМИРО-АЛАЯ КЫРГЫЗСКОЙ РЕСПУБЛИКИ



- Центрально-Азиатский институт прикладных исследований земли;
- Институт динамики геосфер Российской Академии Наук;
- ОО «Центр гражданских исследований».

Подготовлен Атлас опасных природных явлений и рисков землепользования в высокогорье Памира и Памиро-Алая для содействия в определении, рассмотрении и анализе базы данных ГИС, оценке опасных природных явлений и рисков землепользования, а также разработке рекомендаций по устойчивому землепользованию.



В рамках проекта оказана грантовая поддержка инициативам местных сообществ:

С целью содействия инновациям и проведению экспериментов с альтернативными подходами к улучшенному землепользованию и управлению с учетом приоритетов по землепользованию, каждой из пилотных сельских округов был дан шанс разработать пакет микропроектных предложений для грантового финансирования в рамках проекта PALM.

Вместе с местными властями, фасилитаторы проекта содействовали в создании и регистрации официальных 51 групп домохозяйств взаимопомощи (жамаатов) для получения средств напрямую.

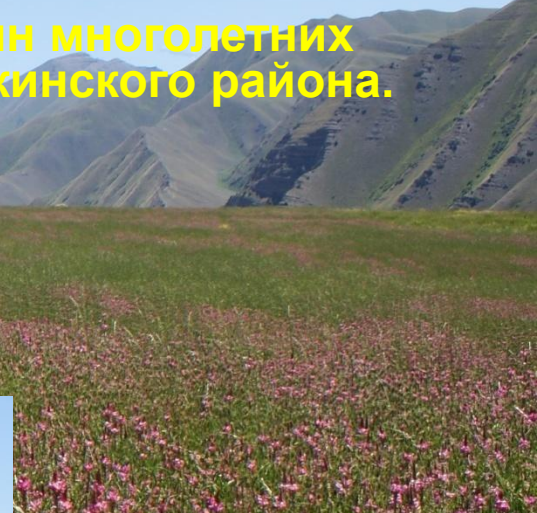
Эти инициативы направлены на:

- 24–Повышение рентабельности земледелия, улучшение и эффективное использование горных пастбищ;
- 13– Сохранение биоразнообразия и восстановление лесных массивов;
- 14–Внедрение альтернативных видов хозяйственной деятельности приспособленные к горным территориям.

Наилучшие МП в рамках проекта PALM

Улучшение пастбищ и сенокосов путем подсева семян многолетних кормовых трав в сельском округе Алайку Кара-Кульджинского района.

На второй год был собран из 18 га сенокосных угодий 63 т. высококачественного сена эспарцета посевного (35 ц/га), из них 40 т. было продано.



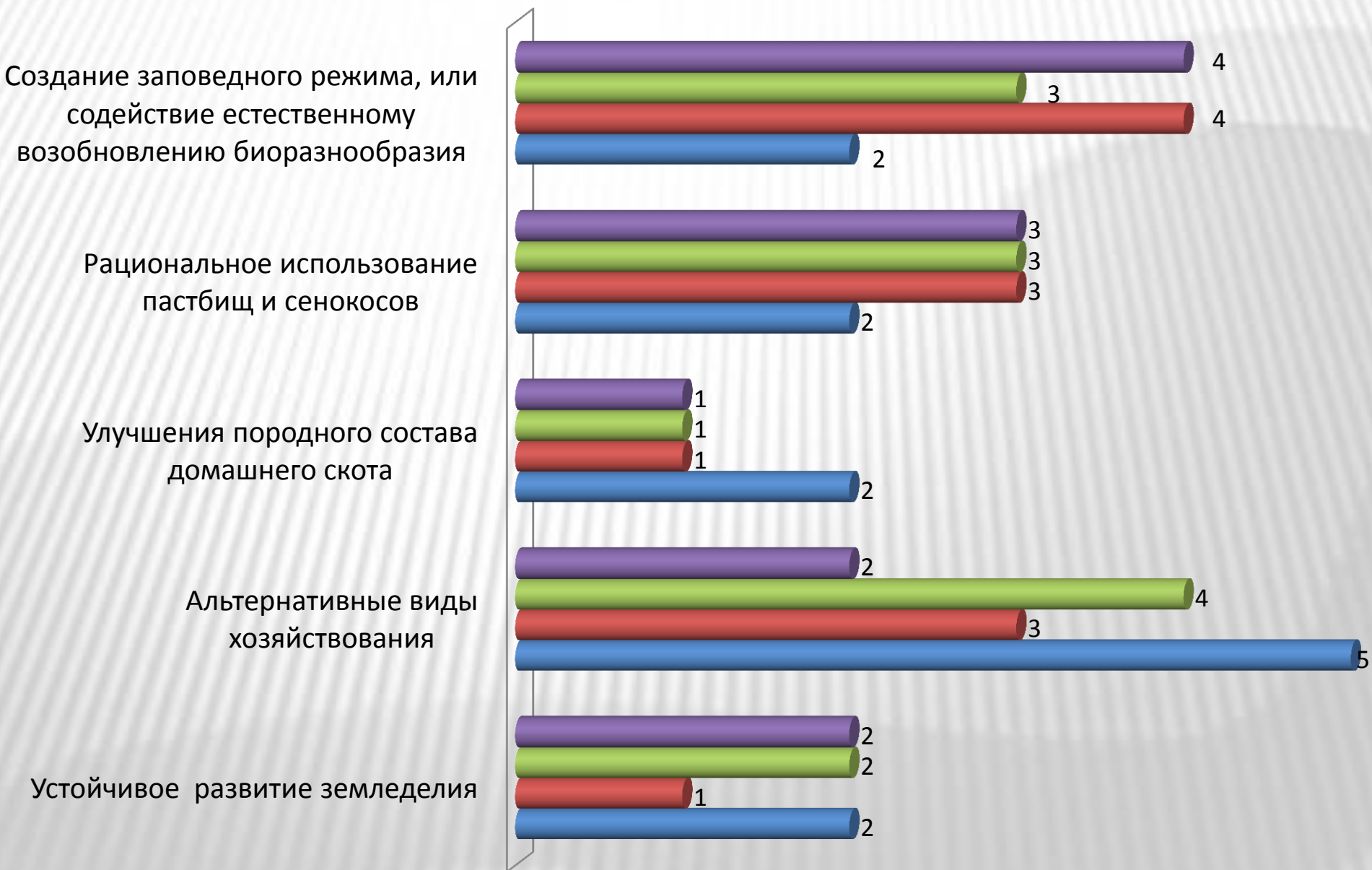
Наилучшие МП в рамках проекта PALM

Демонстрация
альтернативных
видов
хозяйствования
– п/у Кашка-Суу



Микропроекты в пилотных аймаках

■ им.В.Ленина ■ Жошолу ■ Кашка-Суу ■ Алайку



Масштаб вовлечения населения в реализацию микропроектов

■ Человек ■ Домохозяйства

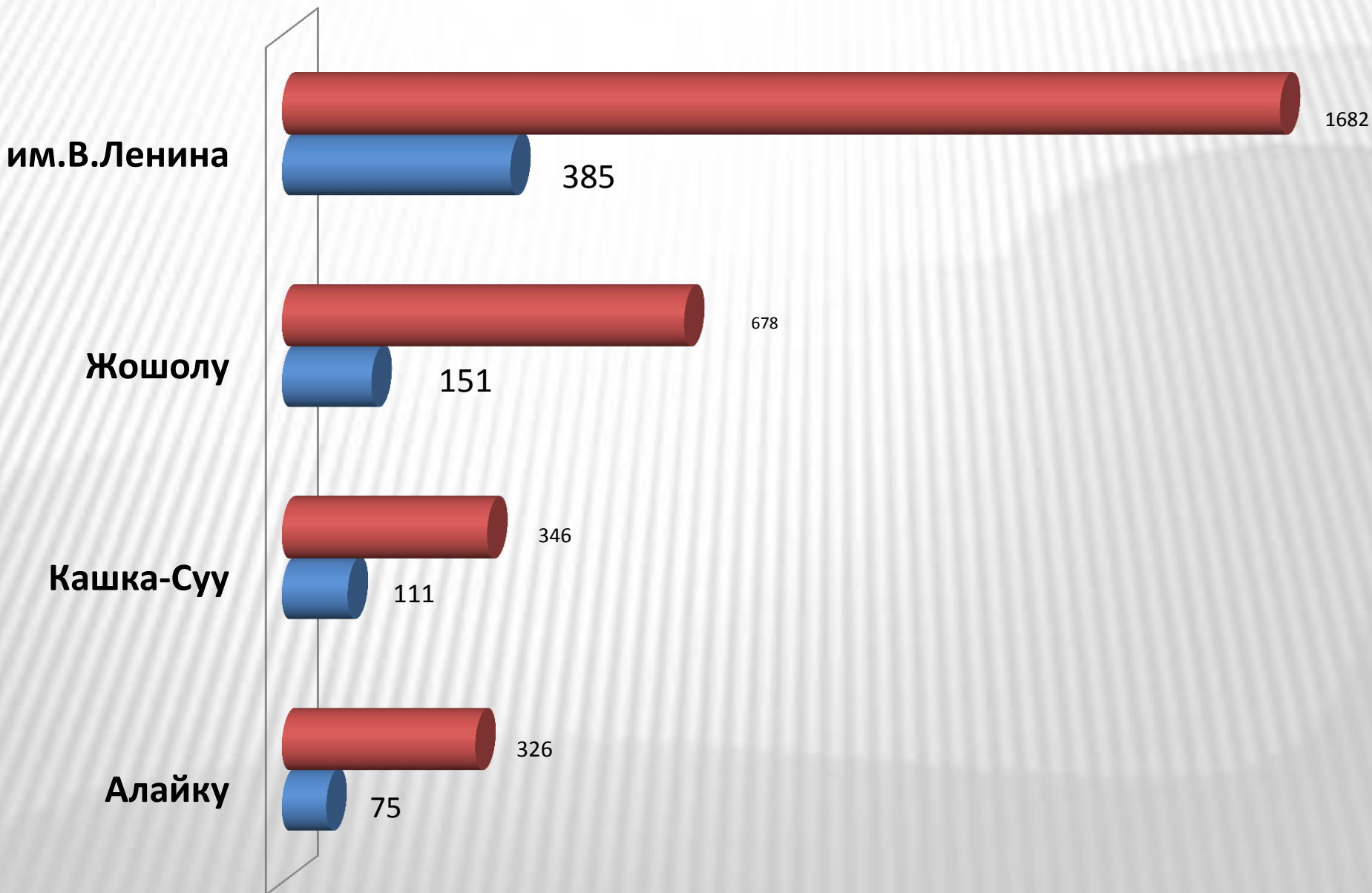




Фото: Инициативы местного сообщества по повышению рентабельности земледелия, улучшение и эффективное использование горных пастбищ, сохранение, восстановление лесных массивов и альтернативные виды хозяйствования

СОЦИАЛЬНО-ЭКОНОМИЧЕСКИЙ ЭФФЕКТ МИКРОПРОЕКТОВ

- Позитивный подход бенефициариев, которые несмотря на трудности и отдаленную перспективу получения дивидендов от их труда они оптимистически настроены.
- Микропроекты обеспечивают цепочку последовательных процессов: самозанятость, вовлечение сельчан в хозяйственную деятельность, далее в экологически ориентированный бизнес.
- Имеется потенциал для объединения разрозненных мелких крестьянских хозяйств в разные виды товарищества или кооперативы.

Спасибо за внимание !

Web-site <http://palm.unu.edu>

E-address: palmkg@yahoo.com